

În perioada anilor 1982 — 1984 au fost continuate săpăturile arheologice în așezarea romană, avînd ca obiectiv principal dezvelirea termelor mari (nr. 1), care, prin datele obținute pînă în prezent, se numără printre cele mai mari edificii de acest gen din Dacia¹. S-a lucrat la degajarea complexelor C 3/1 — C 3/1c, C 4, C 5/1 și C 5/2 (fig. 1 — 4), obținîndu-se date noi cu privire la fazele de distrugere și refacere a termelor, care, în linii mari, corespund celor cinci niveluri de locuire identificate în așezarea romană; menționăm că în așezarea de la Stolniceni s-au identificat șase niveluri de locuire, dar cel de al șaselea se datează post retragerea stăpînirii romane din Dacia². Ne referim bineînțeles la fazele de construcție și reconstrucție din temelii ale edificiului termal, care au drept urmare nu numai schimbarea compartimentării interioare, ci a însăși orientării în plan a construcției (fig. 1). În afară de aceste faze mari se constată și o serie de alte intervenții mai mici, de ordin constructiv, cum ar fi schimbarea funcționării unor încăperi, reparații la gurile de foc, goluri de uși astupate, sau repararea, pînă la înlocuirea totală a unor pavimente.

Din încăperile dezvelite numai C 4 (fig. 1) aparține fazei celei mai vechi de construcție a termelor mari (datată în epoca Traian-Hadrian), așa cum arată țiglele cu ștampilele unor unități militare găsite *in situ* și complexe care au suprapus-o. În ceea ce privește ștampilele, este vorba de un exemplar cu *P(edites) S(ingulares)* și trei țigle întregi cu *CHII FLBES* (*cohors II Flavia Bessorum*). Este știut că *pedites singulares* constituiau garda personală a guvernatorului *Moesiei Inferior*, ce a staționat la Buridava în intervalul dintre cele două războaie dacice (102 — 105), eventual și după această dată, în timpul lui Traian, cînd Buridava a aparținut *Moesiei Inferior*. Descoperirea pînă în prezent a circa 90 de ștampile cu *P(edites) S(ingulares)* în peri-

metrul termelor mari arată că detașamente din această infanterie specială de gardă au participat la construirea acestui edificiu. În ceea ce privește *cohors II Flavia Bessorum* ea a staționat la Buridava în aceeași perioadă, așa cum arată cele peste 30 ștampile găsite în cadrul termelor mari la a căror construcție au participat; ea făcea parte tot din grupul armatelor din *Moesia Inferior*³.

Prezența unor cărămizi cu ștampile aparținînd legiunilor I Italica și a V Macedonica, arată că la construirea termelor mari au participat și detașamente din aceste unități, prezente și ele aici în această vreme⁴. Așa încît, începerea construirii termelor mari în epoca lui Traian este certă.

Celelalte încăperi, unele dintre ele încă în curs de cercetare (C 3/1c și C 5/1) aparțin unor construcții ulterioare și nu insistăm asupra lor. Totuși menționăm că nivelul cel mai vechi din C 3/1 (fig. 3/1 — 3) ca și zidul din C 5/2, transformat ulterior, prin demantelare, în pile (fig. 2/1 — 2, 5 — 7), aparțineau fazei a doua de construcție a termelor. Ambele complexe au fost la un moment dat dezafectate și suprapuse de alte încăperi. Menționăm faptul că toate aceste refaceri ale edificiului termal s-au soldat cu înălțarea simțitoare a nivelului de călcare de la o fază la alta, astfel încît, între cota pavimentului din subsolul fazei inițiale a termelor și cea a subsolului fazei târzii, există o diferență de minimum 2,20 m.

Tehnica de construcție a zidăriei este în general asemănătoare la toate fazele; pietre de rîu sau tuf dacitic legate cu mortar, dispuse în asize pe cît posibil orizontalizate și fundații din pietre de rîu. Sistemul mixt de zidărie, cu cărămidă și piatră, îl întîlnim doar la ultimele faze, de regulă cărămida fiind folosită doar la construcția gurilor de foc (*praefurnia*), a suspensurilor și la pavimentele de peste subsoluri, în acest caz folosindu-se cărămizi mult mai mari (dimensiuni 0,53 × 0,53 × 0,08 m).

¹ Cf. Gh. Bichir, Buridava, 4, 1982, p. 43—54; idem, Studii Vîlcene, 6, 1983, p. 9—14; Gh. Bichir, P. Bardașu, Materiale, 17, 1983, p. 336—343.

² *Ibidem*.

³ Vezi datele complete la Gh. Bichir, Thraco-Dacia, 6, 1985, p. 93—104.

⁴ *Ibidem*.

În ceea ce privește sistemul de susținere al pavimentelor de peste subsoluri, acesta era realizat din pile punctiforme dispuse într-un carioaj echidistant sau pe arce prinse în zidărie (fig. 1, 4, 5). În mod obișnuit pilele erau făcute din cărămizi pătrate (cubice), și extrem de rar rotunde (cilindrice) ca în C 3/1b, excepție făcând încăperea C 5/2, unde pavimentul de peste subsol se rezema pe tuburi (tubuli) din pământ ars, ce aveau extremitățile ușor ovazate, cu diametrul ce oscila între 0,19 — 0,24 (cele mai multe având 0,22 m) și înălțimea ce nu putea depăși 0,70 m; la toate exemplarele partea superioară era ruptă; cel mai bine păstrat dintre tuburi are înălțimea de 0,63 m (fig. 2/1). S-au găsit *in situ* urmele a 18 tuburi; ele erau așezate pe un mic soclu format din cîte una sau două cărămizi mari, cu dimensiunile de $0,37 \times 0,37 \times 0,05$ m, sau mai rar, $0,38 \times 0,38 \times 0,05$ m.

Un tub de lut, diferit ca formă (tronconic cu marginea dreaptă, neevazată și diametrul maxim de 0,19 m, iar înălțimea păstrată de 0,52 m), dar folosit în același scop s-a descoperit și în C 3/3 (fig. 5/5 — 6). Fragmentele de tuburi de tipul celor din C 5/2 se observă și în așa-zisul zid de incintă ce se află la VNV de C 5/2 și aparține ultimului nivel de locuire romană (fig. 2/7) cînd cea mai mare parte a termelor nr. 1 își încetează existența și construcțiile respective capătă o altă destinație⁵. Zidul în discuție reflectă din plin graba cu care a fost construit; la ridicarea lui s-au folosit materiale provenind din nivelurile mai vechi pe care în parte le și suprapune (fig. 2/7 — 8). La SV de C 5/2, într-un zid legat cu pământ, aparținînd ultimului nivel de locuire, datat post retragerea stăpînirii romane din Dacia, s-a găsit o bază de coloană, lucrată din calcar cochilifer, ce a aparținut unei construcții anterioare; după distrugerea acesteia ea a fost folosită, împreună cu alte materiale (cărămizi, bucăți de mortar etc.), la ridicarea zidului tîrziu. În cadrul termelor mari, la vest de C 3/1c, s-a dat de un segment de canal de apă, realizat prin imbinarea a cîte două olane, avînd lărgimea de $0,12 \times 0,08$ m; dezvelirea lui completă ne va permite să vedem de care fază de construcție se leagă.

În ceea ce privește așezarea propriu-zisă, notăm că în sectorul prize, pe malul Oltului, în această perioadă s-au mai identificat urmele a încă două cuptoare de ars vase, distruse aproape complet de muncile agricole și lucrările legate de construirea celor două prize (stații de pompare a apei din Olt), ridicînd astfel la patru numărul cuptoarelor cunoscute în acest sector, unde a existat probabil un întreg cartier de olari. Dealtfel și cuptoarele

anterioare au fost identificate tot cu prilejul săpării unor canale de către constructorii Combinatului Chimic Govora, primul (nr. 1) în toamna anului 1966, publicat de Gh. Petre⁶, iar al doilea (nr. 2) în 1973, observații la fața locului fiind făcute de noi. Cuptoarele nr. 1, nr. 2 și nr. 4 au fost de tipul cu pilon central, iar cuptorul nr. 3 de tipul cu perete median⁷.

De notat faptul că în zona unde se aflau cuptoarele de la Stolniceni—Buridava s-a identificat și un puț, din care se scotea apa necesară olarilor. În interiorul lui s-au găsit mai multe vase cu toartă și un fragment de funie (din cinepă?) după cum ne-a informat A. Dumitrașcu. Asemenea puțuri s-au descoperit și în alte centre din Dacia (Romula, Slăveni), Pannonia (Aquincum) și alte provincii ale Imperiului Roman și nu putem insista asupra lor⁸. Pentru olarii de la Stolniceni—Buridava era mai ușor să scoată apă din fîntină, decît să o ia din Olt, intrucît în această zonă terasa Oltului este înaltă.

Așezarea civilă de la Stolniceni—Buridava cunoaște maximum de dezvoltare în sec. II și prima jumătate a sec. III. În cadrul ei s-au descoperit în afară de materiale de construcție (cărămizi, țigle, piroane de forme și mărimi diferite etc.) vase de sticlă și bronz (fragmente), cuțite de fier (fig. 6/5), chei de fier sau bronz (fig. 6/8), ace de cusut și pentru prins veșmintul, lucrate din os (fig. 7/1 — 20) și mai rar din bronz (primele în număr foarte mare), aplice de bronz, pandantive din bronz, fibule, pensete din bronz, un instrument medical lucrat din același metal etc. Nelipsite sînt și piesele de harnașament (lucrate din bronz, fier și os) și virfurile de săgeți. Din rîndul uneltelor amintim cîteva dăltițe de fier, două topoare (fig. 6/1 — 2), o secere, lucrate din același metal (fig. 6/3). Rîșnițele de piatră, de tip roman, păstrate aproape în exclusivitate în stare fragmentară, greutatea de lut, de tip piramidal, folosite la războiul de țesut de tip vertical și fusaiiolele amintesc de îndeletnicirile casnice ale femeilor. Menționăm de asemenea un model (miniatural) de roată de lut avînd opt spițe. Ceramica constituie materialul cel mai numeros (fig. 8, 9, 10). Exceptînd ultimul nivel de locuire, ea este în proporție de 90% romană și numai 10% dacică, din rîndul acesteia din urmă evidențiindu-se în special ceașca dacică și vasul borcan cu briu alveolar. Ceramica romană prezintă o mare varietate de forme și a fost lucrată în cea mai mare parte pe loc. Ceramica lucrată de meșterii olari de la Stolniceni—Buridava se împarte în două mari categorii:

⁵ Cf. Gh. Petre, SCIV, 19, 1968, 1, p. 147—157.

⁷ Vezi Gh. Bichir, SCIVA, 40, 1989, 1, p. 45—53.

⁸ Ibidem, p. 52 cu trimiterile respective.

⁶ Vezi Gh. Bichir, P. Bardașu, Materiale, 17, 1983, p. 337.



www.cimec.ro

În ceea ce privește sistemul de susținere al pavimentelor de peste subsoluri, acesta era realizat din pile punctiforme dispuse într-un caroi aj echidistant (fig. 1, 4, 5) făcute din cărămidă de rar rotunde, ție făcînd încă de peste subsol pămînt ars, ce zate, cu diametru (cele mai mult ce nu putea depăși) partea superioară păstrată dintre tuburi (fig. 2/1). S-au găsit ele erau așezate câte una sau două de $0,37 \times 0,37 \times 0,38 \times 0,05$ m.

Un tub de lut cu marginea dintr-un maxim de 0,19 m (0,52 m), dar folosit și în C 3/1 de tuburi de tipul în așa-zisul zid de C 5/2 și aparținînd romană (fig. 2/1) a termenilor nr. 1 construcțiile respect Zidul în discuție a fost construit din materiale provenite pe care în partea La SV de C 5/2, aparținînd ultimului post retragerea s-a găsit o bază cochiliferă, ce a aparținut; după descoperirea folosită, împreună bucăți de mortar tîrziu. În cadrul C 3/1c, s-a dat de realizat prin intermediul avînd lărgimea de 1 m, lui completă neputîndu-se face de construcție.

În ceea ce privește notăm că în secțiunea în această perioadă a încă două cupole aproape complet rîle legate de cele (stații de pompă) astfel la patru nu în acest sector, în întreg cartier de

anterioare au fost identificate tot cu prilejul săpării unor canale de către constructorii Combinatului de

⁵ Vezi Gh. Bichir, SCIVA, 40, 1989, 1, p. 45—53.

⁶ Ibidem, p. 52 cu trimiterile respective.

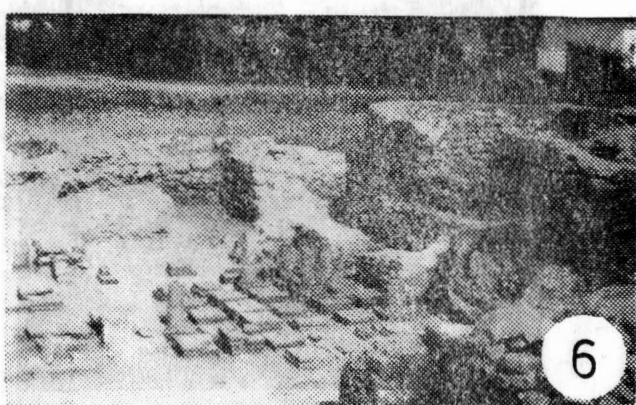
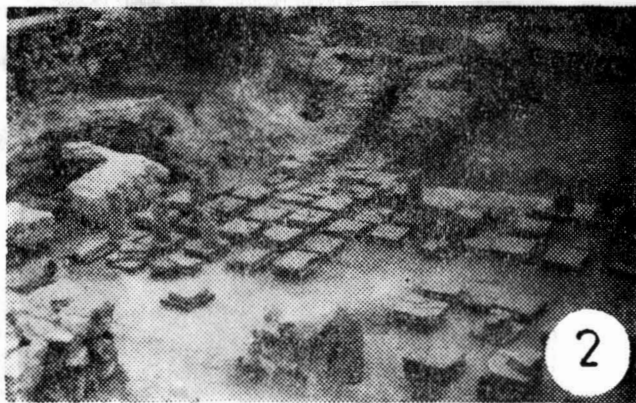


Fig. 2 Stolniceni—Buridava, termele mari, C. 5/2 aspecte din timpul săpăturilor.

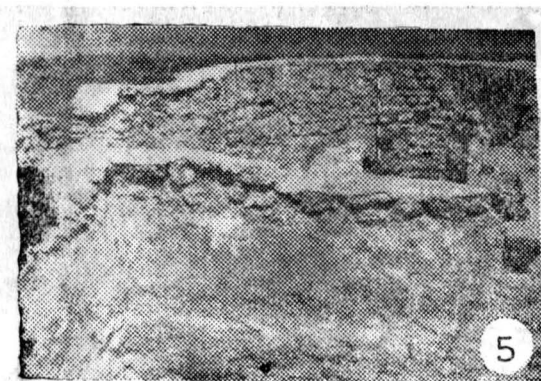
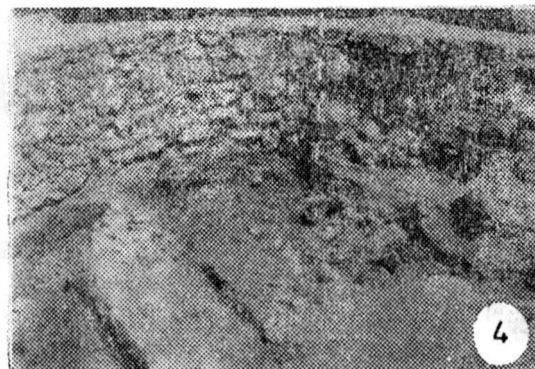
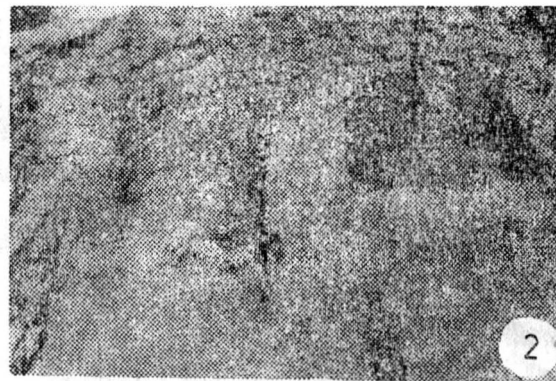
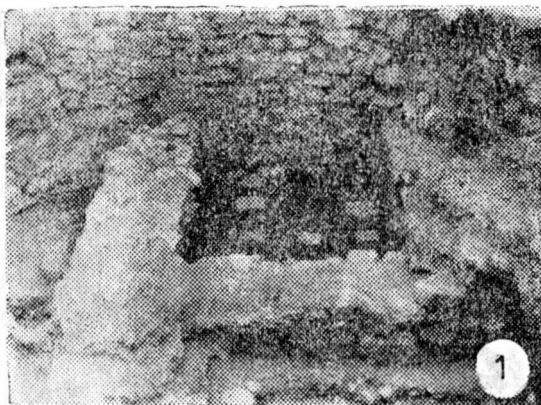


Fig. 3. Stolniceni—Buridava, termele mari, C 3/1, aspecte din timpul săpăturilor.

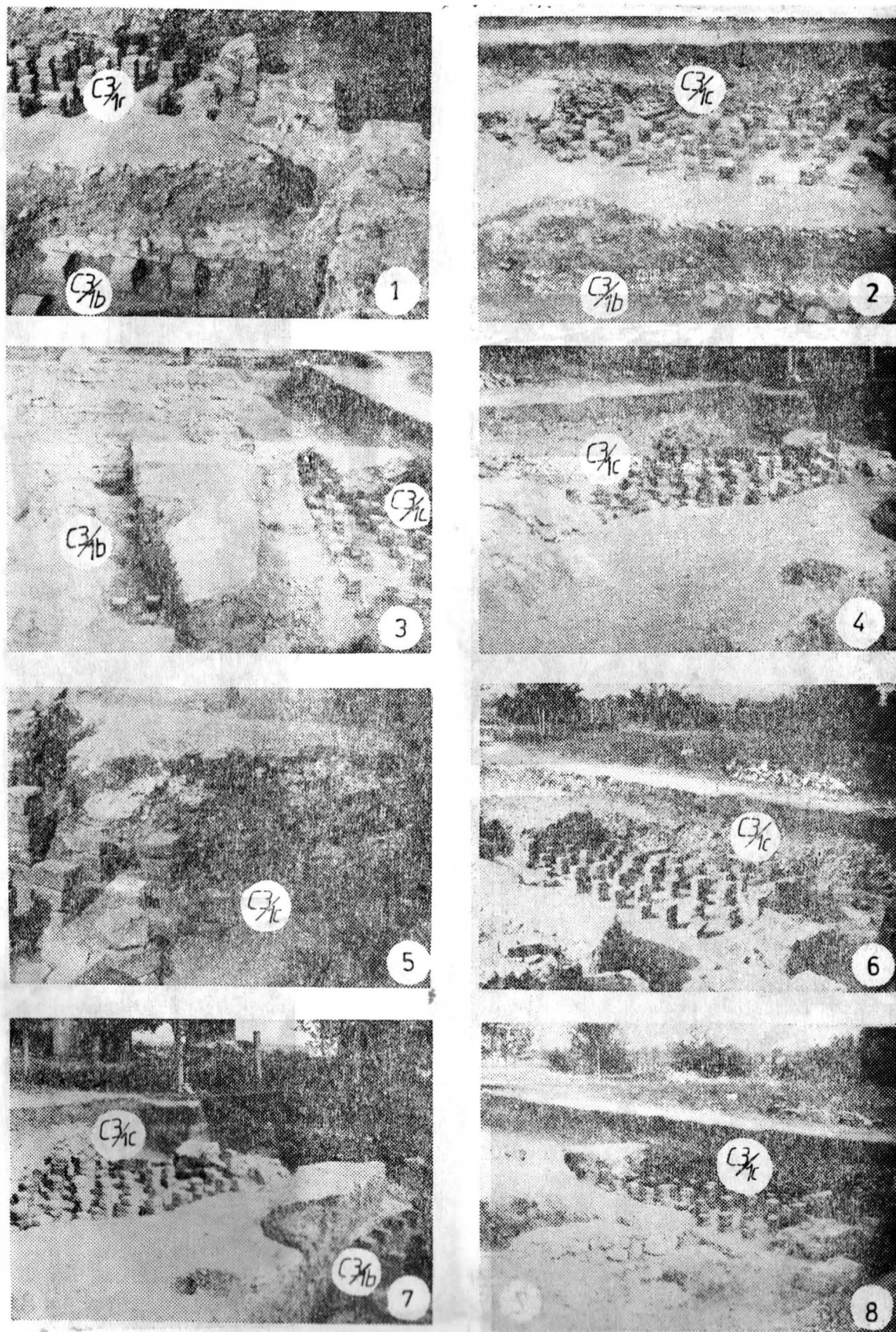


Fig. 4. Stolniceni—Buridava, ternele mari, C 3/1 b — C 3/1 c, aspecte din timpul săpăturilor.

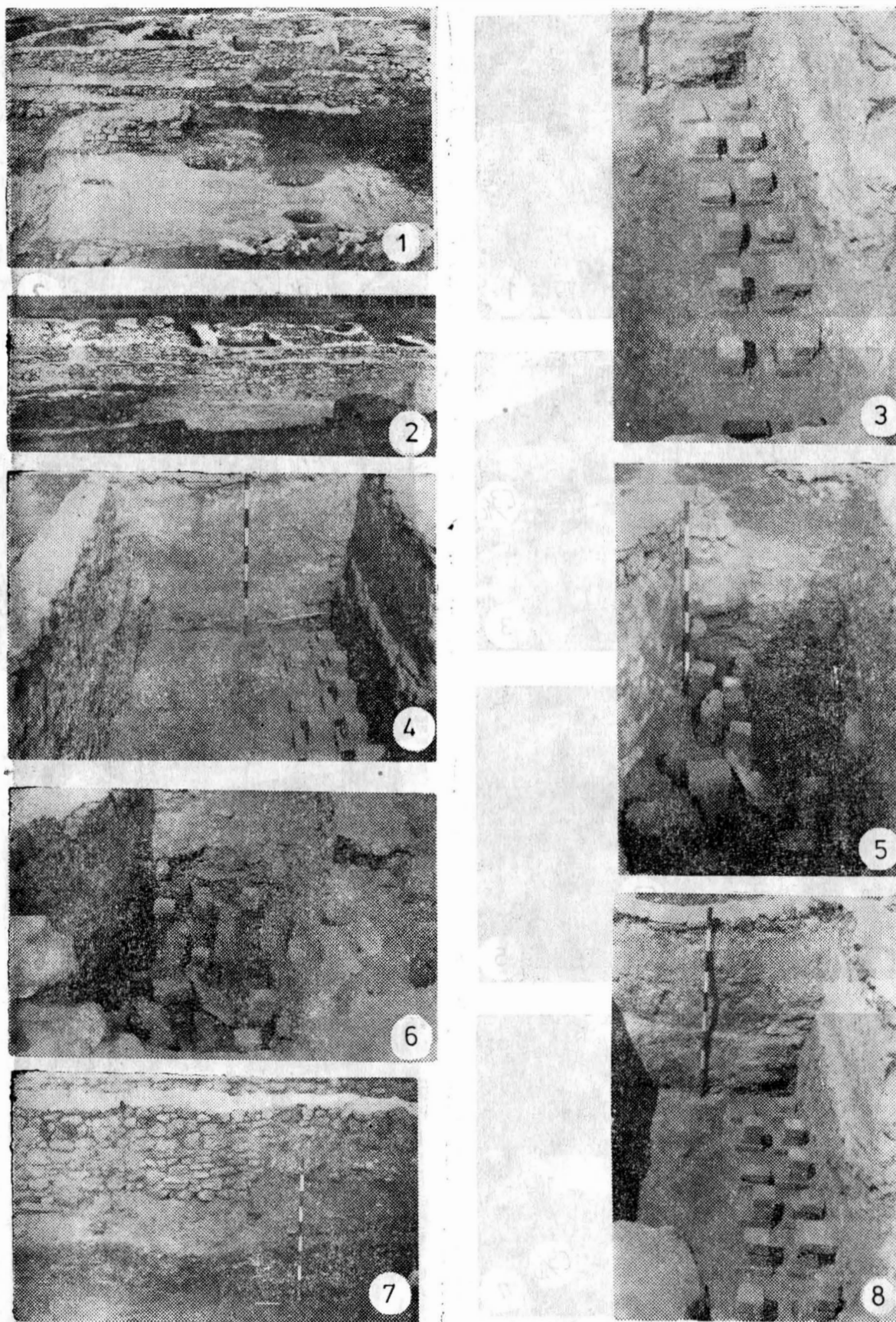


Fig. 5. Stolniceni—Buridava, termele mari, aspecte din timpul săpăturilor : 1—2 vedere generală ; 3—4, 8 C 3/2 ; 5—7 C 3/3

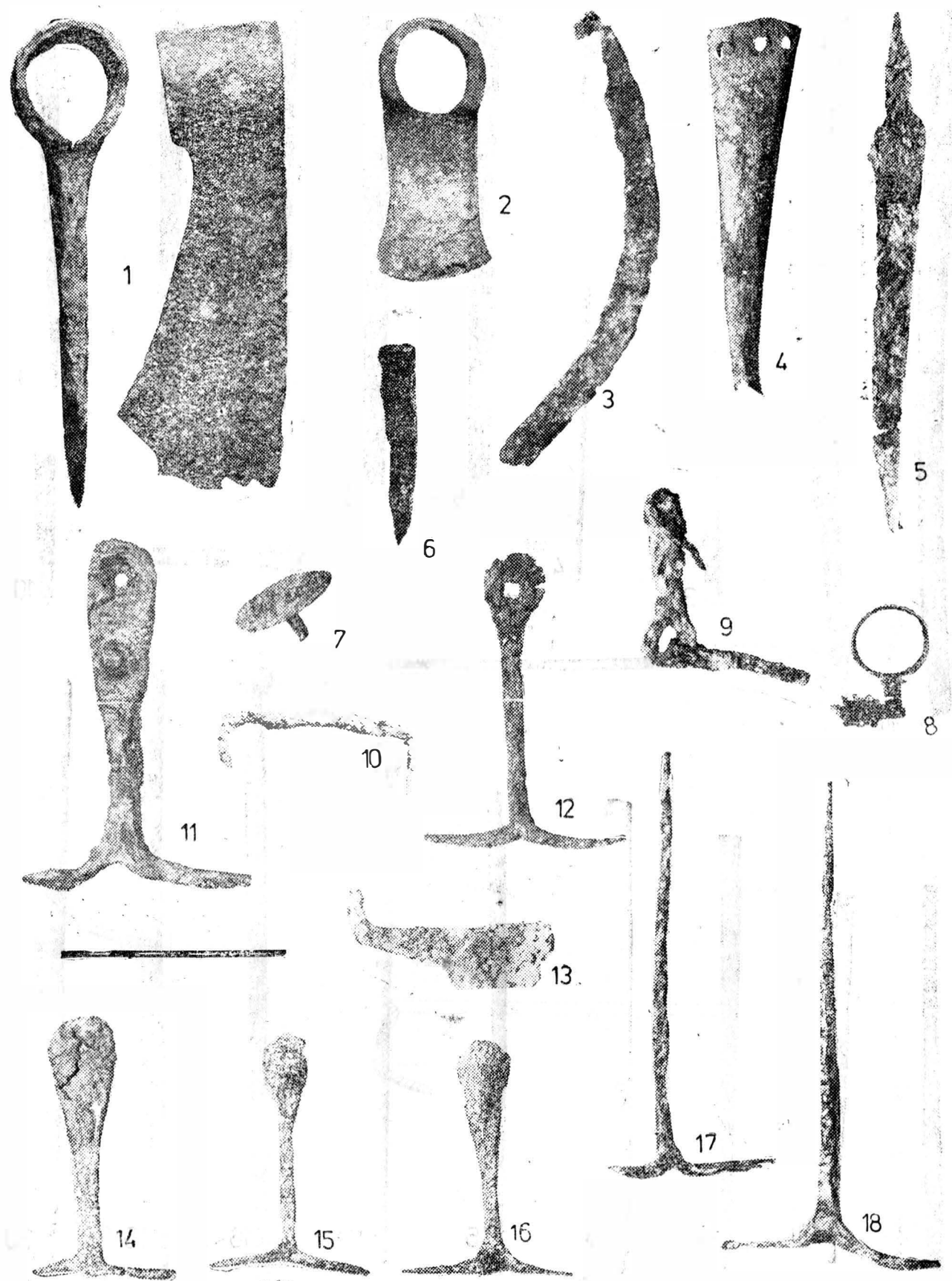


Fig. 6. Stolniceni—Buridava, obiecte de fier descoperite în cadrul așezării (1—10, 13) și a termelor mari (11—12, 14—18).



Fig. 7. Stolniceni—Buridava, ace de os.

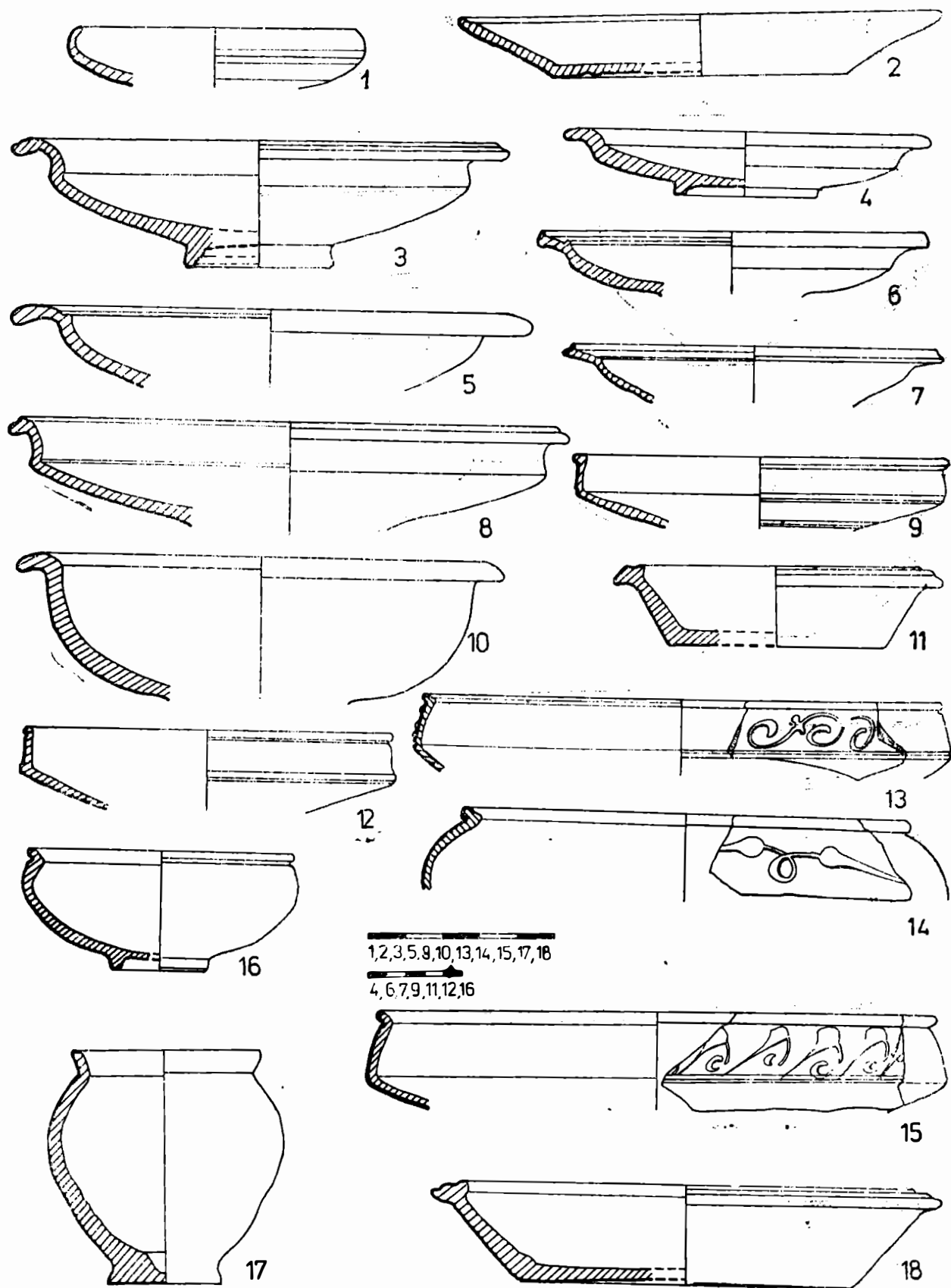


Fig. 8. Stolniceni- Buridava, așezare, ceramică : 1 – 8 nivel I; 9 – 18 nivel II.

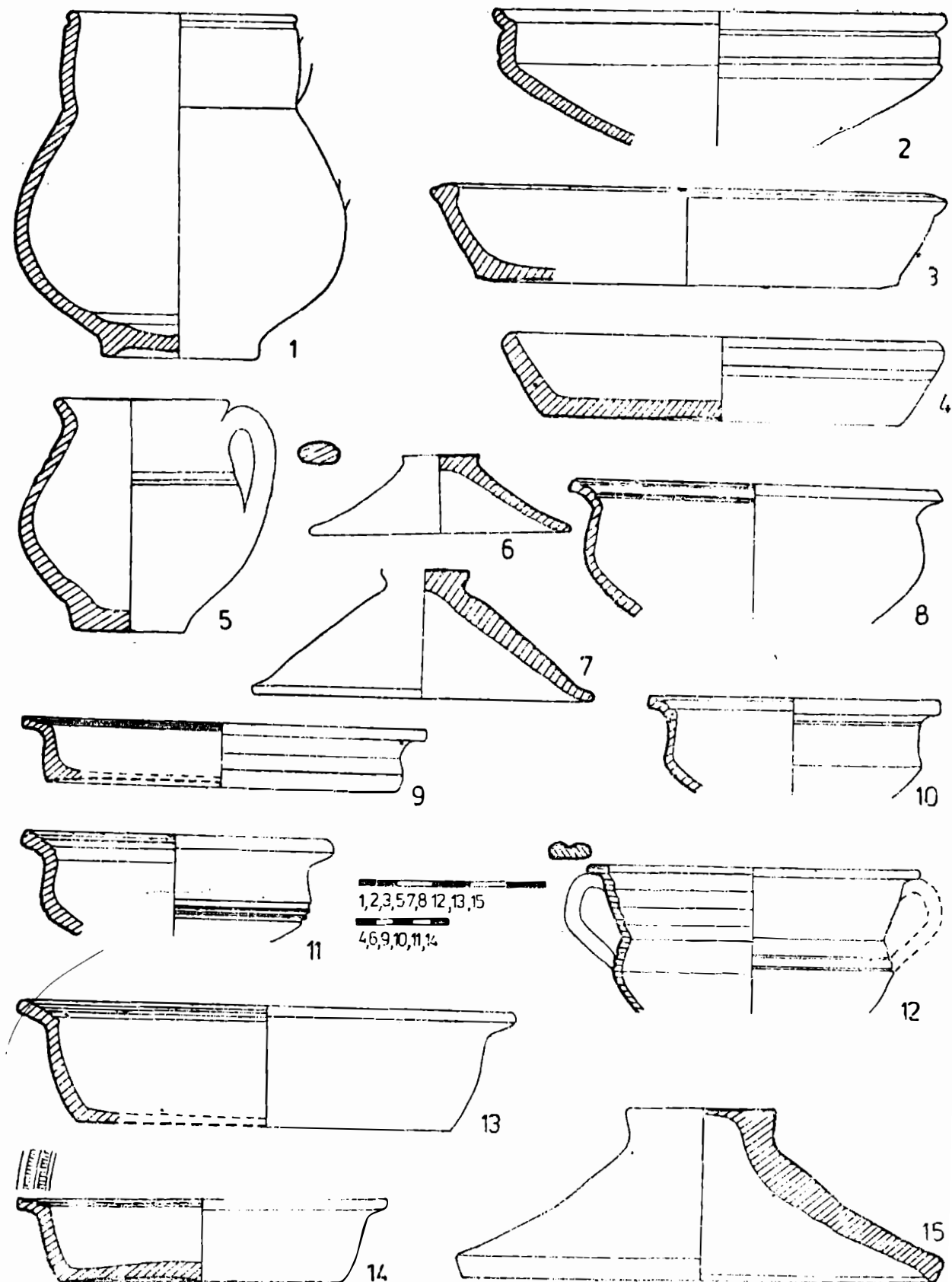


Fig. 9. Stolniceni—Buridava, așezare, ceramică: 1 — 8, nivel III; 9 — 15, nivel IV.

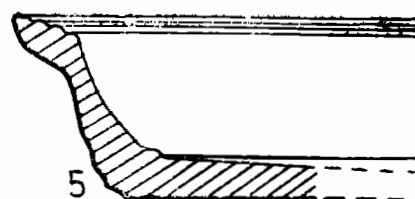
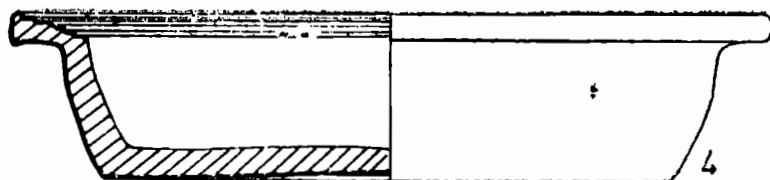
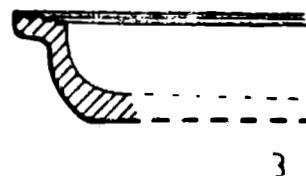
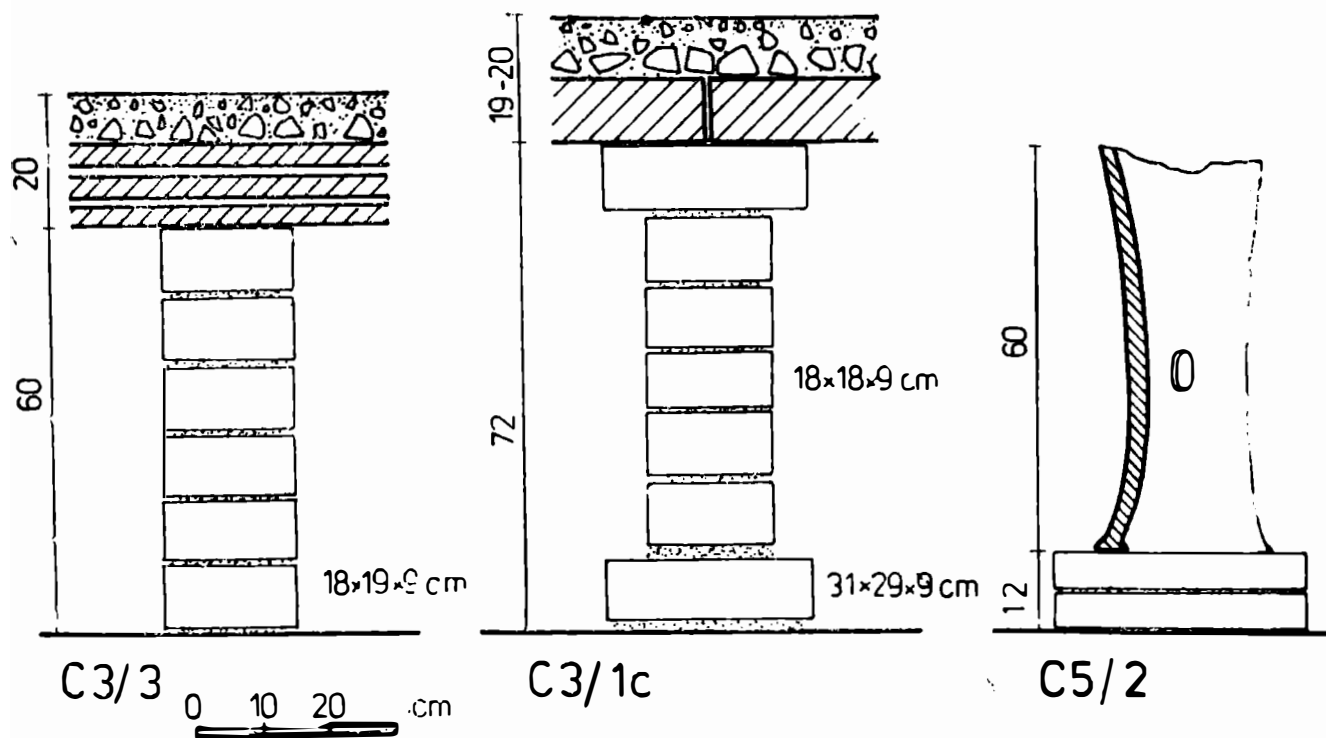


Fig. 10. Stolniceni—Buridava, termele nrari, 1 tipuri de pile; 2—6 ceramică din așezare, nivel V.

ceramică fină, lucrată din pastă aleasă fără impurități, arsă la roșu sau la cenușiu și ceramică de uz comun modelată din pastă zgrunțuroasă. O altă categorie o prezintă ceramica de import, constind din vase de *terra sigillata* (uneori purtând ștampila olarului producător), amfore, vase cu decor în tehnica barbotinei, vase cu ștampila „*in solis*” etc.

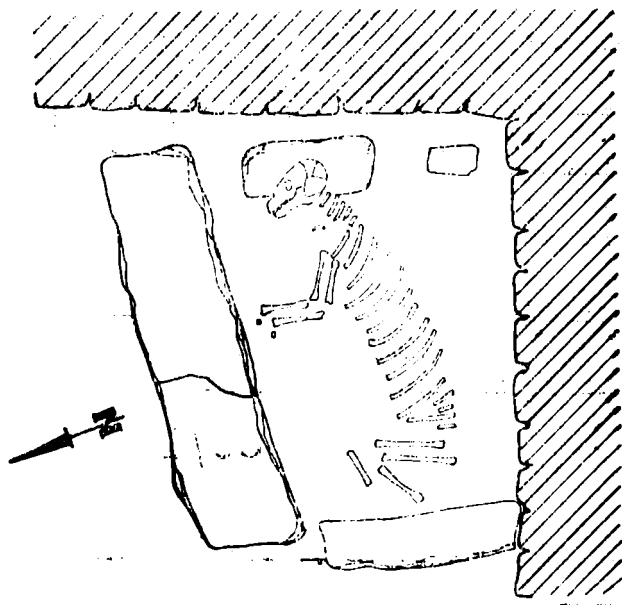


Fig. 11. Stolniceni—Burlăva, nivel VI, Gr. C.

Cele mai bogate în material arheologic sînt nivelurile I — IV, date în perioada Traian — Filip Arabul. În cadrul nivelului V, datat în perioada Filip Arabul — Aurelian cultura materială este mai modestă și reflectă din plin criza economică și politică prin care trece imperiul și în special provinciile de la graniță. Așa cum am menționat, în această perioadă, cea mai mare parte a termelor mari încetează de a mai funcționa și încăperile respective capătă o altă destinație, devin locuințe, probabil pentru militari; în cadrul lor s-a găsit cea mai mare parte a armelor (vîrfuri de lance și săgeți) descoperite la Stolniceni. Ultimul nivel de locuire (VI), identificat în interiorul termelor mari — priza nr. 1 se datează la sfîrșitul sec. III și în sec. IV. Locuitorii ultimului nivel folosesc unele din încăperile termelor, al căror zid îl refac cu pietre, fără mortar, iar pavimentul (podeaua) realizat de romani în *opus signinum*, îl repară cu lut galben; alții însă își construiesc bordeie (fig. 1), tip de locuință necunoscut în nivelurile anterioare, în cadrul așezării⁹. În acest ultim nivel, ceramica dacică, care în nivelurile I — V reprezenta doar 10% din întregul material ceramic, devine preponderentă. De acest

nivel se leagă și o serie de gropi de cult. Este vorba de gropile nr. 2, nr. 3 și nr. 5, descoperite în 1971, groapa nr. 1 din 1973 și groapa nr. 2/1976 (fig. 1) în care s-au găsit aproape exclusiv numai fragmente de crustă de vatră, bucăți de lipitură de la carcasa unor cuptoare menajere, pietre de rîu arse (provenind de la baza vetrelor), cărbuni și cenușă; ceramică era foarte puțină, iar uneori lipsea. Asemenea complexe s-au descoperit și în La Tène-ul geto-dacic și la carpaii din Moldova și la geto-dacii tîrzii din Muntenia (sec. II — IV e.n.), arătînd că la geto-daci în general exista cultul vetrei și al focului¹⁰. Săpăturile de la Stolniceni arată că vatra pe care ardea focul, considerat ca rupt din soare, sau frate mai mic al soarelui, se bucura de o atenție deosebită și la daco-romanii de pe fostul teritoriu al Daciei de la sud de Carpați. Menționăm că și astăzi în unele regiuni ale țării se mai păstrează obiceiul ca resturile de la vatră și cenușa să fie aruncate într-un loc anume (o groapă), pentru a nu fi călcate căci e „păcat”¹¹. Este desigur o reminiscență a vremurilor îndepărtate pe cînd vatra era considerată sacră. Perpetuarea acestei tradiții din epoca geto-dacă și daco-romană pînă astăzi, constituie o dovadă a continuității noastre pe aceste meleaguri.

În legătură cu manifestările de cult trebuie puse și înhumările de ciini ce au fost documentate tot în nivelul al VI-lea. Astfel în C 5/3 s-a identificat o groapă (Gr. A), cilindrică, cu diam. de 1,15 m și adîncimea de 0,80 m, pe fundul căreia s-a dat de un schelet de ciine, culcat pe stînga cu capul spre est și privirea spre sud (fig. 1). În fața craniului, la 0,15 m distanță spre sud, s-a descoperit un maxilar de ovi-caprină și ceva mai jos o ceașcă dacică, spartă ritual. Peste toate aceste vestigii s-a depus un strat de lut galben, gros de 0,04 — 0,05 m (steril arheologic) peste care s-a tras pămînt obișnuit. O altă descoperire de acest fel a fost făcută în același sector (fig. 1). Este vorba de groapa B (gr. B), de formă cilindrică, a cărei diametru era de 1,25 m, iar adîncimea de 1,30 m. Pe fundul gropii s-a descoperit un schelet de ciine, culcat pe dreapta, cu capul spre est, care zăcea pe un strat de cenușă, gros în medie de 0,03 m (fig. 1). La circa 0,15 m nord de schelet s-au găsit două vase dacice lucrate cu mina, aproape întregi, unul dintre ele avînd briu alveolar, iar la 0,20 m distanță de craniu, spre sud, un corn de bovidu. Peste toate aceste vestigii, ca și în cazul gropii A, s-a găsit un strat de loess (curat), gros de circa 0,05 m. Ultimul complex,

¹⁰ Cf. Gh. Bichir, *Cultura carpică*, București, 1973, p. 136; idem, *Archaeology and History of the Carpi*, I, Oxford, 1976, p. 127; idem, *Geto-dacii din Muntenia în epoca romană*, București, 1984, p. 82—83.

¹¹ Idem, *op. cit.*, p. 82.

⁹ Gh. Bichir, *Thraco-Dacica*, 9, 1988, p. 101—117.

de acest fel (Gr. C) a fost descoperit în colțul sud-vestic al încăperii C 3/1, unde la — 2 m adâncime s-a dat de un schelet de ciine, depus într-un fel de cutie de piatră (cistă), formată pe laturile de sud și de est de zidurile termelor, dar pe cele de nord și vest de două blocuri de piatră (cel mai mare cu dimensiunile de $1,05 \times 0,25$ m, iar cel mic de $0,50 \times 0,15$ m). Ciinele a fost culcat pe o parte, în poziție întinsă, ușor arcuită, cu spinarea spre sud și capul la est, așezat pe o piatră (tuf dacitic). O altă piatră se afla între craniu și zid (fig. 11). Peste schelet (ca și în cazul gropilor A și B) s-a depus un strat de loess (curat), gros de $0,05 - 0,07$ m, peste care s-a așezat un corn de bovidu.

Purificarea gropii C prin foc, spargerea rituale a vaselor în gropile A și B, depunerea coarnelor de animale în gropile B și C, aranjarea scheletelor sacrificate pe un pat de cenușă și placarea lor cu un strat de loess curat, arată că avem de-a face cu gropi de cult, legate de anumite credințe (superstiții).

Asemenea manifestări de cult, cu prilejul cărora se sacrificau ciini, ce erau îngropați în așezări, după un anumit ritual, se cunosc pentru vremea de care ne ocupăm și la carpii din Moldova și la geto-dacii tirzii din Muntenia și la purtătorii culturii Sintana de Mureș¹². De reținut faptul că și în mediul carpic și în cel de tip Militari—Chilia, înhumările de ciini s-au identificat în zonele mai intens locuite ale așezărilor (Poiana-Dulcești în Moldova, Mătăsaru în Muntenia etc.), lucru ce se verifică și de cercetările de la Stolniceni, pentru fostul teritoriu al Daciei Inferior (*Malvensis*).

Care era mesajul acestor jertfe și în ce măsură erau ele dedicate zeului soare sau altei divinități este greu de precizat. Discuții pot fi făcute și pe seama animalului sacrificat. Noi credem că alegerea ciinilor, pentru a fi jertfiți, era dictată fie de criterii economice — erau preferați ciinii unor animale mai mari, care aveau valoare mai ridicată — fie din considerente de ordin sentimental, ciinele fiind apreciat în toate epocile istorice ca animalul cel mai devotat omului. Această ultimă ipoteză ni se pare plauzibilă — oamenii nu puteau încredința mesajul, transmis unei divinități, decât unui animal devotat. Dealtfel știm de a Herodot (*Istorie*, IV, 94) că în cadrul „jertfelor omenestii” nu erau primiți decât oameni buni, care să reprezinte comunitatea în fața zeului atotputernic.

O altă descoperire făcută în ultimul nivel de locuire de la Stolniceni arată că în scopuri de cult erau folosite și alte animale. Astfel la

vest de C 5/2 și respectiv zidul de incintă (fig. 1) a fost identificată o groapă (Gr. y), de formă cilindrică, cu diametrul de $1,55$ m și adâncimea de 2 m, pe fundul căreia s-a găsit un craniu de bovidu, orientat cu botul spre sud. Observațiile făcute în teren arată că groapa a fost săpată cu puțin timp înaintea depunerii craniului, apoi a fost umplută cu pământ galben (loess), steril arheologic, până la acoperirea craniului ($0,22 - 0,24$ m). Deasupra acestui strat de loess, s-a găsit, culcat cu gura spre SSE, un vas de lut, lucrat cu mina, avind buza și briul în relief, crestate. Orientarea capului de bovidu spre sud (ca și a vasului cu gura spre SSE), direcție din care soarele lumina cel mai puternic în toate anotimpurile anului, acoperirea lui cu loess curat, peste care s-a așezat un vas tradițional, arată că avem de-a face tot cu o manifestare de cult dedicată probabil soarelui. Ultimul nivel de locuire de la Stolniceni—Buridava în sectorul termelor mari (nr. 1) aparține unei comunități formată din daco-romani rămași pe loc după retragerea aureliană, alături de care a pătruns și un grup de carpi. Identificarea nivelului VI de locuire, arată că după retragerea stăpînirii romane din Dacia, cei care pătrund pe teritoriul fostei provincii de la sud de Carpați sînt carpii și nu goții, așa cum credeau unii cercetători români și străini¹³. Goții dealtfel nu vor pătrunde în vestul Munteniei și în Oltenia, regiuni locuite intens de daco-romani. Se poate spune că pierderile în populație suferite de provincia Dacia ca urmare a retragerii armatei și a unei părți din populația înstărită au fost compensate prin pătrunderea unor grupuri de daci ibexi. Specificăm faptul că este vorba de grupuri de carpi, deoarece cea mai mare parte a lor au rămas în teritoriul lor de baștină de la est de Carpați. Pătrunși pe teritoriul fostei provincii romane, dacii liberi au revitalizat elementul daco-roman, făcîndu-l să reziste și să iasă victorios din confruntările cu diverși migratori. Această populație formată din daco-romani și daci liberi stă la temelia poporului român.

I'ÉTABLISSEMENT DE STOLNICENI—BURIDAVA, DÉP. DE VÎLCEA

RÉSUMÉ

Les fouilles de Stolniceni—Buridava, continuées en 1982, 1984, dans l'établissement civil romain, ont confirmé les observations stratigraphiques des campagnes précédentes.

¹² Cf. lucrările citate *supra* la nota 10.

¹³ Vezi Gh. Blehîr, *Quadrul Cultural*, 4, 1982, 7, p. 60.

L'effort principal des recherches a porté sur les grands thermes; ont été identifiés dans ces campagnes, nouvelles pièces à hypocauste (C3/1b - C3/1c, C4, C5/1 et C5/2). égouts, ainsi que quelques autres éléments (fig. 1-5).

Dans l'établissement et thermes a été découvert un nombreux et important matériel archéologique (fig. 6-11). A en juger d'après l'abondance des briques estampées, ainsi que quelques autres éléments, Buridava a dû connaître sous Trajan une grande concentration de forces militaires; puis elle deviendra au II^e-III^e s. de n. è. un important centre économique. Après l'abandon de la Dacie par l'administration romaine, les Carpes s'emparèrent de la localité Buridava, comme l'atteste le dernier niveau d'habitat.

EXPLICATION DES FIGURES

Fig. 1 STOLNICENI-BURIDAVA, les grands thermes, plan general.

Fig. 2. Stolniceni-Buridava, les grands thermes, C 5/2, aspects au cours des fouilles.

Fig. 3. Stolniceni-Buridava, les grands thermes, C 3/1 aspects au cours des fouilles.

Fig. 4. Stolniceni-Buridava, les grands thermes, C 3/1b - C 3/1c, aspects au cours des fouilles.

Fig. 5. Stolniceni-Buridava, les grands thermes, aspects au cours des fouilles: 1-2 vue générale; 3-4, 8, C 3/2; 5-6, C 3/3

Fig. 6. Stolniceni-Buridava. Objets de fer: 1-10, 13 établissement, 11-12, 14-18, grands thermes.

Fig. 7. Stolniceni-Buridava, aiguilles d'os.

Fig. 8. Stolniceni-Buridava, établissement, céramique du niveau I (1-8) et du niveau II (9-18).

Fig. 9. Stolniceni-Buridava, établissement, céramique du niveau III (1-8) et du niveau IV (9-15).

Fig. 10. Stolniceni-Buridava: 1 grands thermes, types de piles; 2-6 établissement céramique, du niveau V.

Fig. 11. Stolniceni-Buridava, niveau VI, inhumation de chien, fosse C.

